



# Redes Sociais



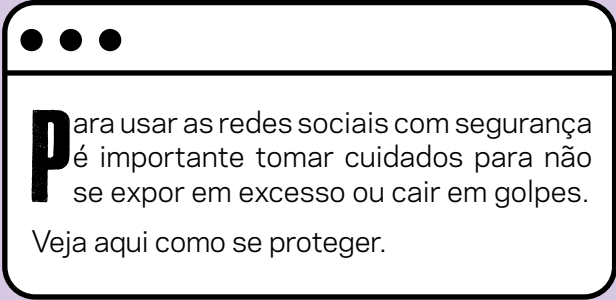
Apoio de Divulgação:



Produção:

**cert.br nic.br cgi.br**

# ***CURTA COM MODERAÇÃO***



**P**ara usar as redes sociais com segurança é importante tomar cuidados para não se expor em excesso ou cair em golpes.

Veja aqui como se proteger.

---

***CUIDADOS  
ESSENCIAIS  
NAS REDES  
SOCIAIS***

---



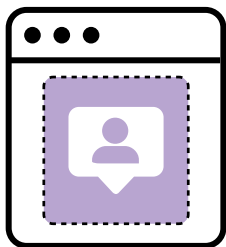
## ***PENSE BEM ANTES DE POSTAR***

**N**as redes sociais as informações se propagam rapidamente e depois que algo é divulgado dificilmente pode ser apagado ou controlado. Alguém pode já ter copiado e passado adiante.

- » Lembre-se: uma vez postado, sempre postado
- » Considere que você está em um local público
  - tudo que você posta pode ser visto por alguém, tanto agora como no futuro



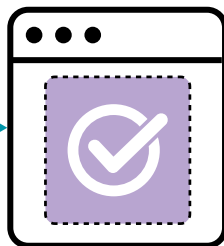
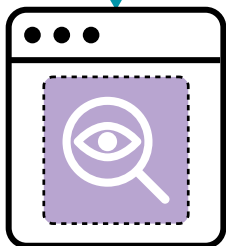
Veja mais dicas no fascículo  
"Privacidade".



## **SEJA SELETIVO AO ACEITAR SEGUIDORES**

**Q**uanto maior sua rede, maior a exposição de seus dados, postagens e lista de contatos. Isso aumenta o risco de abuso dessas informações. Aceitar qualquer contato facilita a ação de pessoas mal-intencionadas.

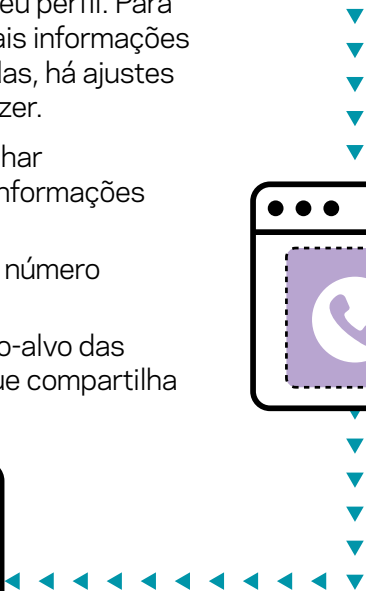
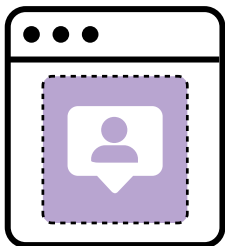
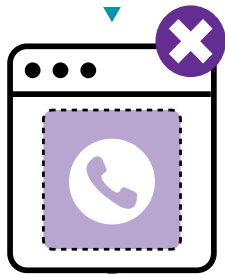
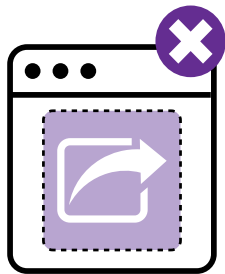
- » Configure sua conta como privada, quando possível
- » Verifique a identidade da pessoa antes de aceitá-la em sua rede
  - bloqueie contas falsas

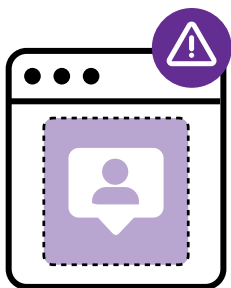


# LIMITE O COMPARTILHAMENTO DE INFORMAÇÕES DO PERFIL

**A**lgumas redes sociais não permitem contas privadas e dão acesso público às informações do seu perfil. Para controlar como tais informações são compartilhadas, há ajustes que você pode fazer.

- » Evite compartilhar publicamente informações pessoais
  - por exemplo, número de telefone
- » Ajuste o público-alvo das informações que compartilha

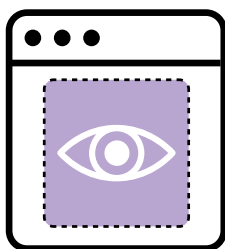
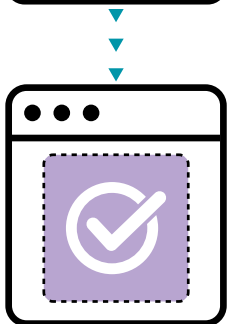
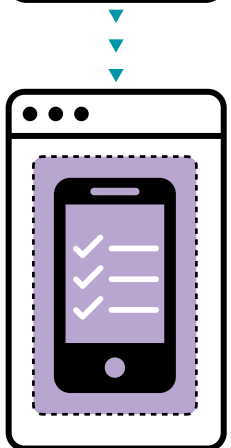




## **CONTROLE QUEM PODE VER SUAS POSTAGENS**

**S**ua rede pode ser variada, com contatos próximos, outros nem tanto. Você pode escolher compartilhar postagens diferentes com pessoas diferentes para minimizar sua exposição.

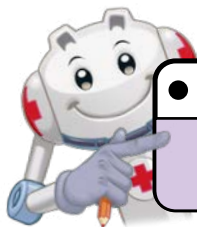
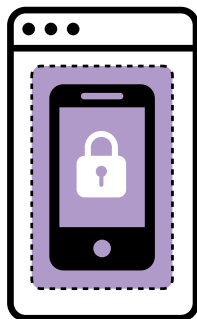
- » Selecione o público-alvo de suas postagens
  - crie listas personalizadas de contatos, quando a plataforma permitir



# PROTEJA O ACESSO À SUA CONTA

Contas de redes sociais são valiosas para atacantes, que tentam invadi-las e usá-las para espalhar *malware* e aplicar golpes na rede de contatos. Eles se aproveitam da confiança entre os usuários e da velocidade com que as informações se propagam.

- » Crie senhas fortes e ative a verificação em duas etapas
- » Ative alertas e notificações de tentativas de acesso em suas contas
  - redobre a atenção com contas que dão acesso a outras (*login social*)
- » Se alguma conta sua foi invadida:
  - troque a senha
  - siga os procedimentos para recuperação do acesso, se necessário



Veja mais dicas no fascículo "Autenticação".

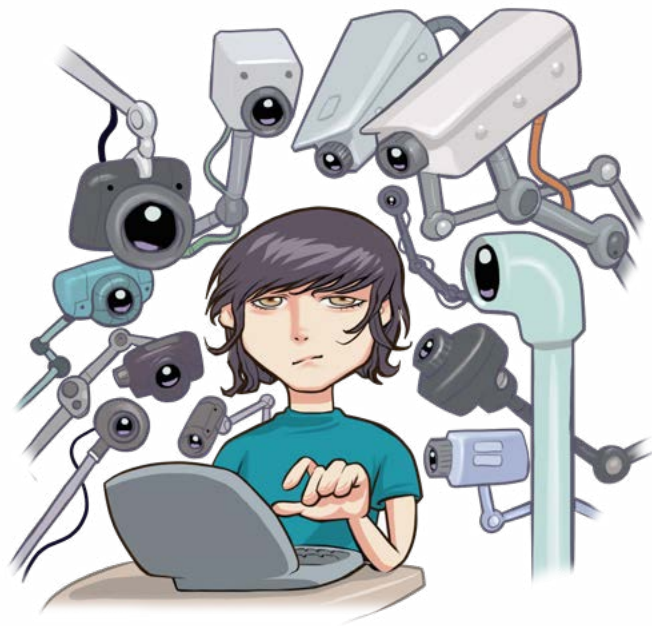




## ***CUIDADO COM APLICATIVOS DE TERCEIROS***

**A**plicativos de terceiros, como jogos, testes de personalidade e edição de imagens, podem capturar suas informações pessoais, fotos, histórico de navegação e lista de contatos para usos diversos e abusivos.

- » Pense bem antes de dar acessos
  - leia os termos de uso e privacidade
- » Verifique periodicamente quais aplicativos e sites podem acessar suas contas
  - revogue os acessos que não usa mais ou possam ser maliciosos



## **AJUSTE AS CONFIGURAÇÕES DE SEGURANÇA E PRIVACIDADE**

**A**s configurações de segurança e privacidade das plataformas ajudam a definir quais informações são compartilhadas sobre você e como suas informações são tratadas.

- » Configure suas redes sociais de forma que se sinta confortável
  - procure o equilíbrio entre exposição, segurança e privacidade

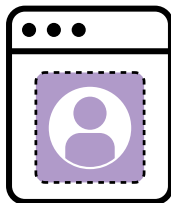
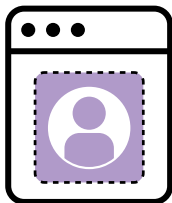
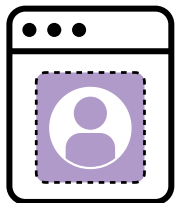
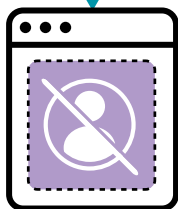
# NÃO ACREDITE EM TUDO QUE VÊ NAS REDES SOCIAIS

**N**as redes sociais circulam informações de qualquer tipo e origem, inclusive falsas e maliciosas. Acreditar cegamente em tudo que recebe ou acessa facilita a ação de golpistas.

- » Busque informações em outras fontes
- » Tenha cuidado ao clicar em *links*
  - mesmo vindo de pessoas conhecidas
  - atenção especial a anúncios patrocinados, pois podem ser maliciosos
- » Cuidado com mensagens que recebe via *chats*



Veja mais dicas no fascículo  
"Phishing e Outros Golpes".



# ***DENUNCIE CONTEÚDOS MALICIOSOS E PERFIS FALSOS***

**P**or meio de denúncias as plataformas conseguem identificar contas falsas e os conteúdos indevidos e maliciosos.

- » Use as opções de denunciar
- » Bloqueeie os conteúdos e perfis que estiverem incomodando
- » Avise seus contatos se detectar contas falsas se passando por eles

---

***CUIDADOS  
COM SUA  
REPUTAÇÃO  
ONLINE***

---



## ***PROTEJA SEU FUTURO PROFISSIONAL***

**O** conjunto de informações presentes sobre você nas redes sociais pode ser usado por empresas e recrutadores para conhecê-lo melhor.

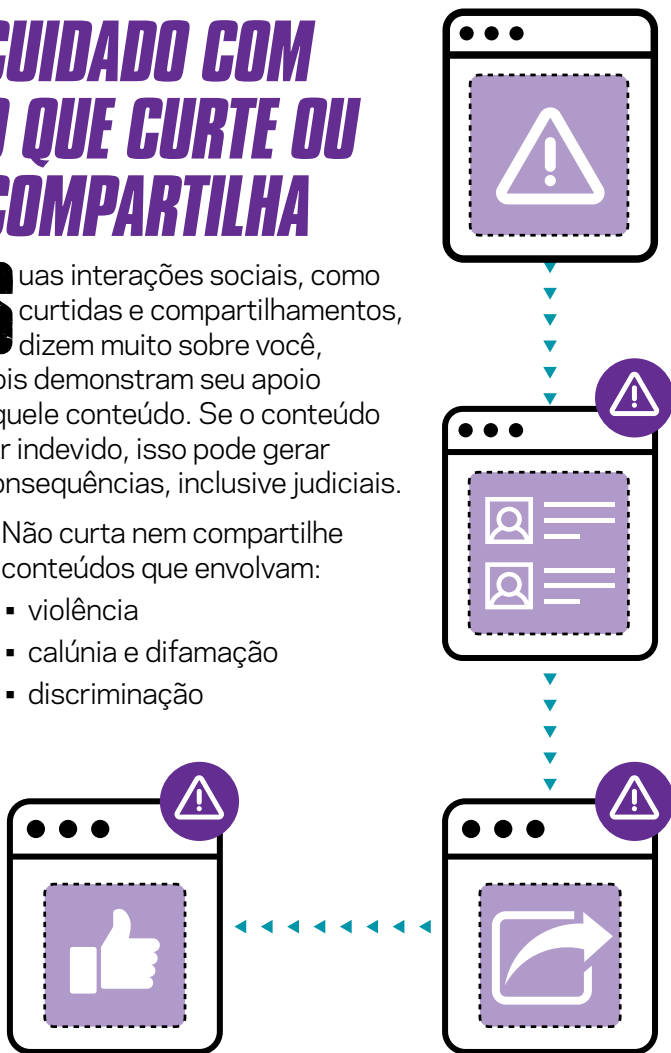
- » Avalie se suas postagens podem afetar negativamente sua imagem
- » Separe seus contatos em redes ou listas específicas
  - poste de acordo com o público a que se destina
- » Respeite a política de uso de redes sociais da sua empresa ou escola

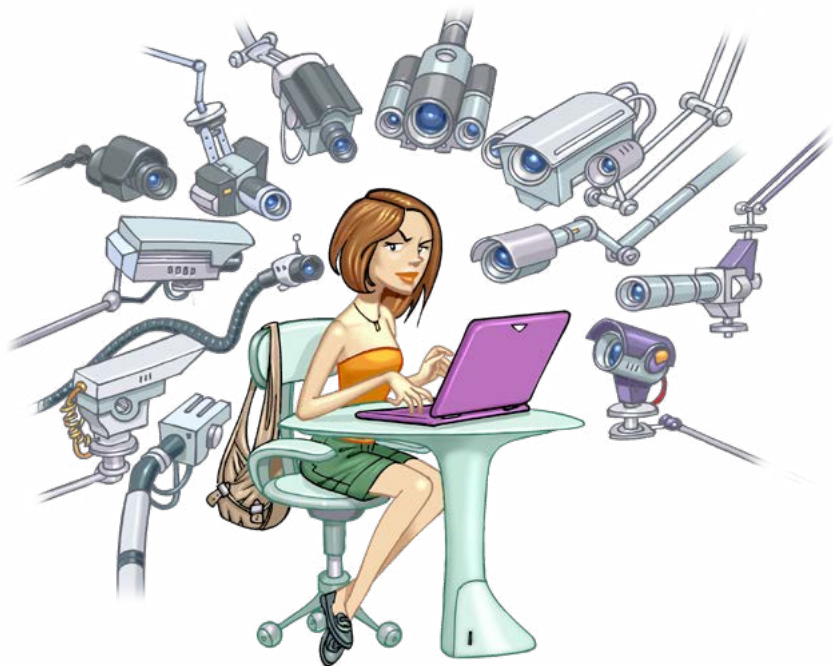
# CUIDADO COM O QUE CURTE OU COMPARTILHA

**S**uas interações sociais, como curtidas e compartilhamentos, dizem muito sobre você, pois demonstram seu apoio àquele conteúdo. Se o conteúdo for indevido, isso pode gerar consequências, inclusive judiciais.

» Não curta nem compartilhe conteúdos que envolvam:

- violência
- calúnia e difamação
- discriminação





## **SAIBA O QUE POSTAM SOBRE VOCÊ**

**O**utros usuários podem marcar ou mencionar você em postagens e expor a sua privacidade. Apesar de não ser possível impedir, você pode escolher não incluir tais postagens em seu perfil.

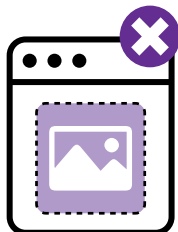
- » Configure para que possa analisar postagens em que for marcado
  - se não se sentir confortável, peça para a pessoa excluir a marcação ou a postagem



# RESPEITE A PRIVACIDADE ALHEIA

**A**lgumas pessoas não gostam de ter a privacidade exposta nas redes sociais. Pense como você se sentiria se fizessem isso com você.

- » Evite falar sobre as ações, hábitos e rotina de outras pessoas
  - pense como elas se sentiriam se aquilo se tornasse público
- » Peça autorização antes de:
  - postar imagens em que outras pessoas apareçam
  - compartilhar postagens de outras pessoas



Se tiver filhos, veja mais dicas no guia "Internet Segura - para seus filhos".



## SAIBA MAIS

- » Para mais detalhes sobre este e outros assuntos relacionados com cuidados na Internet, consulte os demais Fascículos da Cartilha de Segurança para Internet, disponíveis em: <https://cartilha.cert.br/>
- » Procurando material para conversar sobre segurança com diferentes públicos? O Portal Internet Segura apresenta uma série de materiais focados em crianças, adolescentes, pais, responsáveis e educadores, confira em: <https://internetsegura.br/>

## cert.br

O CERT.br (<https://cert.br/>) é um Grupo de Resposta a Incidentes de Segurança (CSIRT) de responsabilidade nacional de último recurso, mantido pelo NIC.br. Além da gestão de incidentes, também atua na conscientização sobre os problemas de segurança, na consciência situacional e transferência de conhecimento, sempre respaldado por forte integração com as comunidades nacional e internacional de CSIRTs.

## nic.br

O Núcleo de Informação e Coordenação do Ponto BR - NIC.br (<https://nic.br/>) é uma entidade civil de direito privado e sem fins de lucro, encarregada da operação do domínio .br, bem como da distribuição de números IP e do registro de Sistemas Autônomos no País. Conduz ações e projetos que trazem benefícios à infraestrutura da Internet no Brasil.

## cgi.br

O Comitê Gestor da Internet no Brasil (<https://cgi.br/>), responsável por estabelecer diretrizes estratégicas relacionadas ao uso e desenvolvimento da Internet no Brasil, coordena e integra todas as iniciativas de serviços Internet no País, promovendo a qualidade técnica, a inovação e a disseminação dos serviços ofertados.